



konference spojená s pracovní poradou
Koncepce městské a aktivní mobility

Město krátkých vzdáleností - město pro život

Ing. arch. Vladan Hodek

GO ● ● ●
PINER
SPOLU TVOŘÍME SVĚT

14.12.2020



Vazba na Konceptci městské a aktivní mobility 2021 – 2030 a na metodiku SUMP 2.0.

✓ **Koncepce: Analytická část**

Návrhová část

✓ **2.1 Plány udržitelné městské mobility v podmínkách českých měst**

Implementační část

✓ **3.2 Zajištění procesu SUMP**

✓ **Metodika SUMP 2.0.:**

✓ **2.5 Jak může SUMP 2.0. být podpořen na národní a regionální úrovni?**

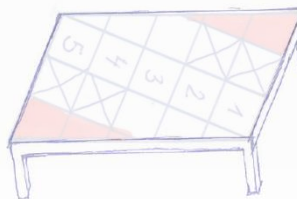
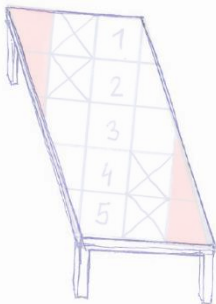
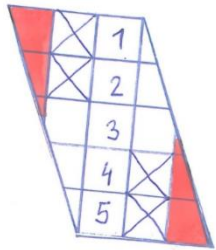
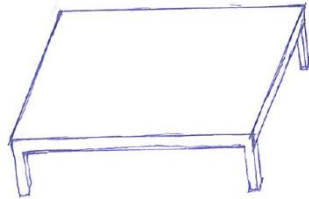
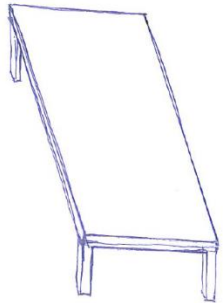
Známe naše úkoly pro 21. století?

Průlet nad trnitou cestou poznávání společných zájmů a schopností vymezit zájmy veřejné

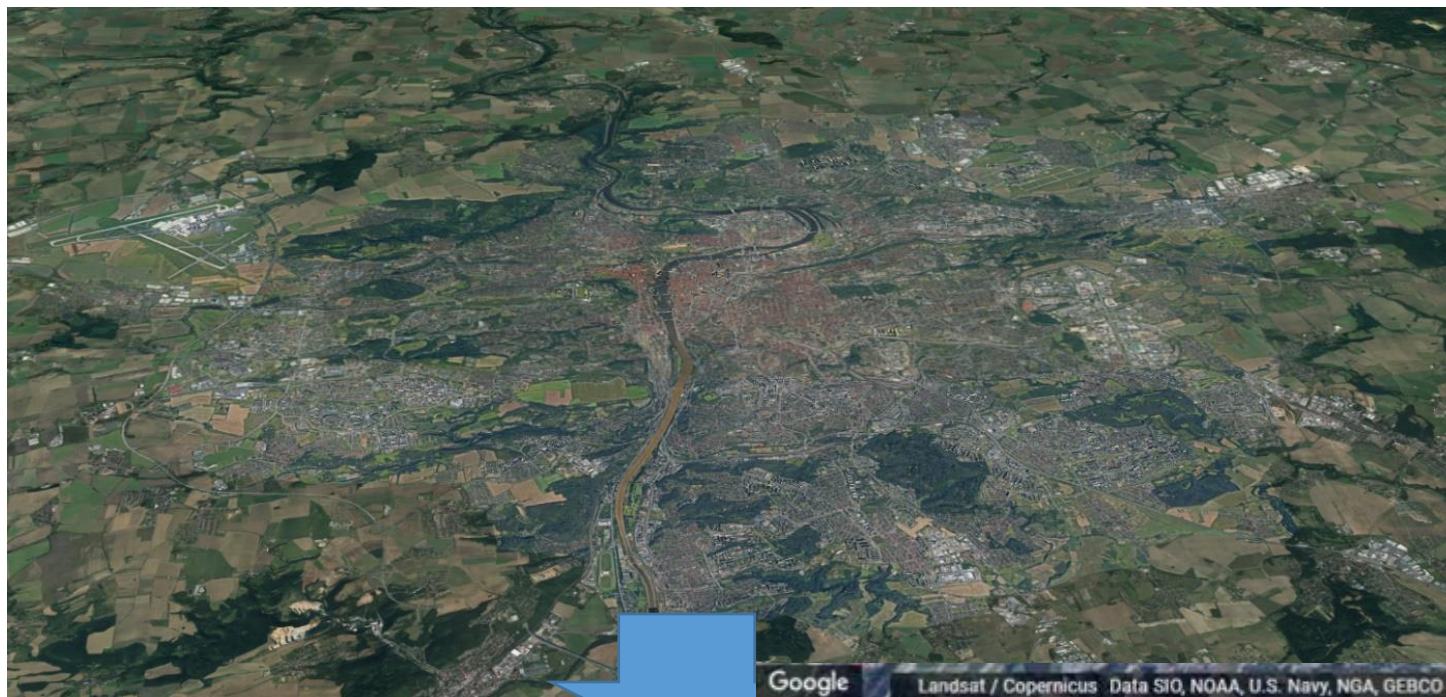
- Máme společná východiska?
- **Obstojí společná východiska v analýze konkrétního území?**
- Umíme obecné strategie využívat v konkrétní praxi?
- **Máme vytvořené podmínky pro naplňování společných cílů a strategií?**

Připusťme, že to co se nám jeví jako jednoznačné může být také zcela jinak.

Potřebujeme dobrá data. Každé rozhodnutí je pouze nejlepší možná varianta vybraná na základě dostupných informací



- JSOU TY KOSODÉLNÍKY STEJNÉ ? → NEJSOU !!
- Realitu hodnotíme na základě **dojmů** (důvěry, hodnocení, emocí)
- KOSODÉLNÍKY JSOU STEJNÉ ! → ODPOVÍDAJÍ DATA REALITĚ ??
- Samotným **datům** bez srovnání s realitou **můžeme jen věřit** nebo ne.
- VIDÍME STOLY A NE KOSODÉLNÍKY → SHODA NA NOVÉ REALITĚ.
- Prolnutí dat umožňuje jen vzájemná spolupráce - nástroje a strategie.

Máme společné strategieglobální východiska

ČR má platný a schválený

Strategický rámec 2030

Pojmenování problémů a návrhy opatření. Ucelená zpětná vazba stovek organizací a odborníků.
Účet za 30 let svobody a strategické vize jak dál.

Pokud jsou k ní výhrady lze ji opravit, doplnit, jinak je závazná pro nás pro všechny.

Analýzy dat a jejich srovnávání a hodnocení ukazují nutnost přizpůsobit naše chování nové realitě

Konec doby zemědělské

- Většina světové populace žije ve městě



- V ČR méně jak 100 tisíc lidí pracuje v zemědělství - lidé žijí městským životem i na venkově
- Vesnice se stává jen bližší, nebo vzdálenější suburbii - Nutná pracovní, sociální interakce - globální zapojení



Vesnice jako zemědělské zázemí (=kotva zdroj identity) přestala existovat

Globalizace – růst populace – růst spotřeby – klimatická změna



- Obrovský tlak na mobilitu a flexibilitu
- Zásadní změna společenské struktury
- Globální provázání - jsme na sobě závislí - nutná spolupráce



Digitální svět = permanentní změna - Kvantové fungování světa = strategické řízení



- Je příliš mnoho vlivů, přesné řešení není předvídatelné
- Musíme globálně myslet a lokálně jednat

Město krátkých vzdáleností - Město pro život

vize města



Územní plán

*Obec hledá řešení
s občany*

vize



koordinace na úrovni kraje, požadavky na **občany**

strategie

Maximum životních potřeb občanů se musí řešit s občany na úrovni obcí

Zásady územního rozvoje

*Kraj vyjedná se
samosprávami*

strategie

koordinace na úrovni ČR, požadavky na **obce**

Politika územního rozvoje

*Ministerstvo
vyjedná s kraji*

strategie

koordinace na úrovni EU, požadavky na **kraje**

Základní úrovní pro koordinované rozhodování je spádové území

- **Spádové území je oblast městské krajiny**
 - dostatečně velké, aby byl vytvořen potenciál pro vybudování kompletní vybavenosti a služeb pro plnohodnotný život obyvatel
 - zároveň tak malé, že jsou v rámci něho občané schopni poznat a pochopit společné zájmy.
- **Optimální spádová oblast**
 - má obvykle okolo 20-25 tis. obyvatel + dalších cca 5-10.000 tis. v blízkém okolí a migrujících osob a zaměstnanců cca do 10 000 tis.
 - Velikost do průměru 5 km, aby bylo pro občany reálné vytvořit si mentální mapu sídla a rozumět základním vztahům v území. Zachovat dostupnost alternativní dopravou, zejména cyklodopravou.

SPÁDOVÉ ÚZEMÍ umožňuje vznik profesionální správy schopné naplňovat strategické cíle

Město krátkých vzdáleností a město pro život sami občané i reálně poptávají

KREATIVNÍ PRAHA – MĚSTO KRÁTKÝCH VZDÁLENOSTÍ



- Solidární
- Spolupracující

ODPOVĚDNÁ PRAHA – ZDRAVÁ A ÚSPORNÁ



- Hospodárné
- Přívětivé

FLEXIBILNÍ PRAHA – MĚSTO PRO ŽIVOT POLYFUNKČNÍ/POLYCENTRICKÁ



- Plánované
- Jedinečné

INICIAČNÍ PRAHA – INOVACE

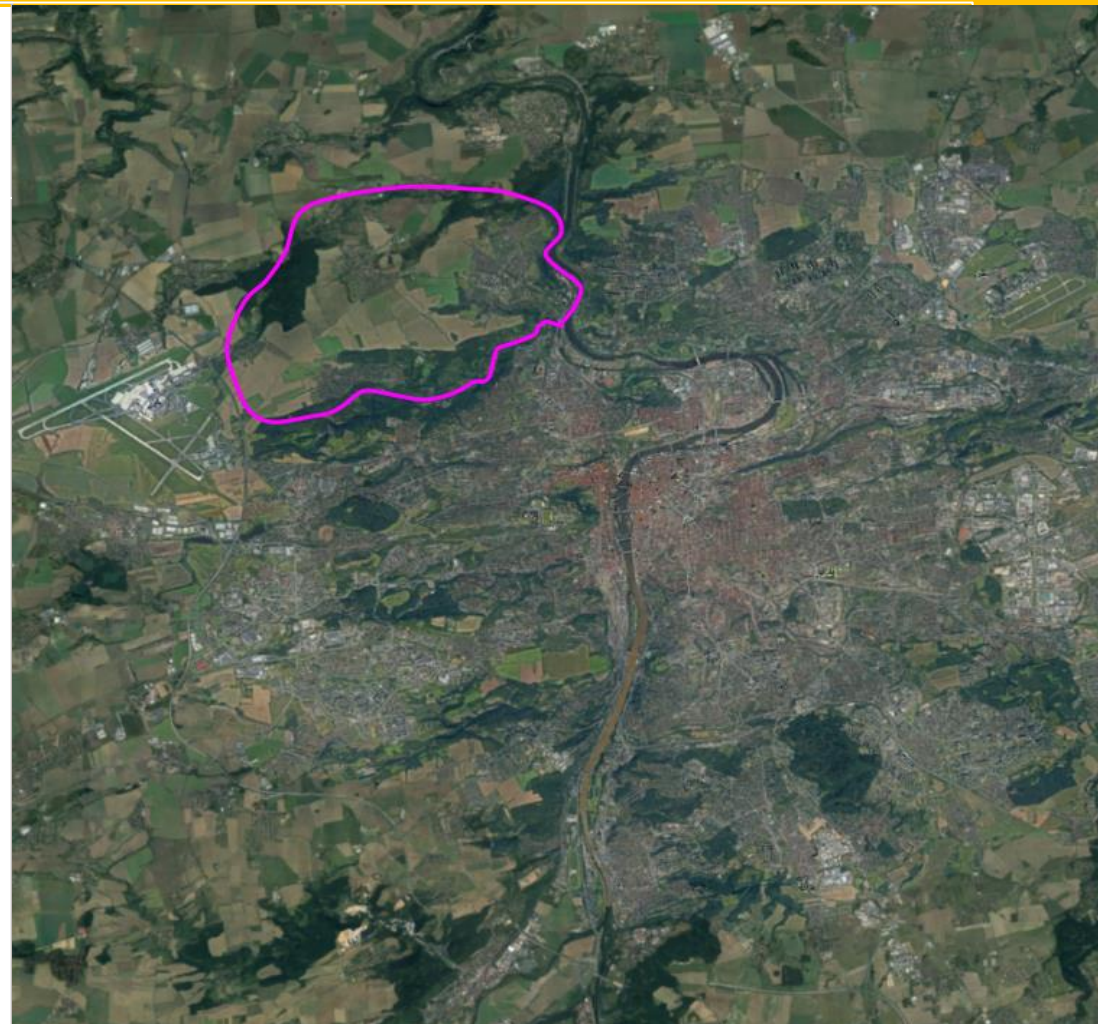
B + 5 V – město úspěšné



- Prosperující
- Úspěšné

Shrnutí z podkladových analýz a datového zázemí územní studie - Šárecké údolí (www.sarudoli.axiohm.cz)

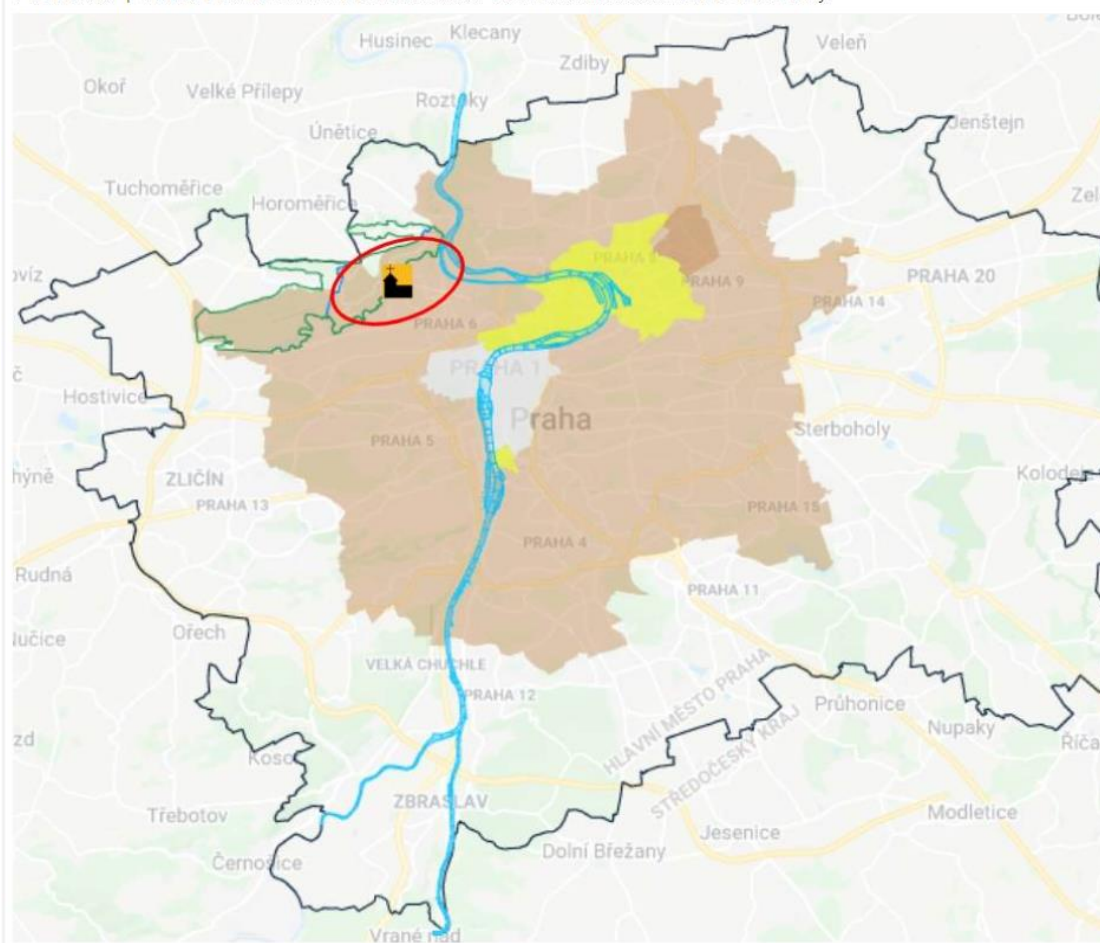
- Vychází z veřejných dat. Na mapách dokládá data, která město používá pro své rozhodování.
- Prezentuje požadavky, která jsou obsaženy ve strategických dokumentech hl.m. Prahy i ČR.
- Prezentace je skicou problémů. Zpracování ukazuje jen klíčové problémy.
- Ke všem datům je nutné přistupovat kriticky a data ověřovat z více stran. Pokud nejsou zpochybněna, je s nimi pracováno jako s aktuálně platnými východisky.



1920 Horoměřice a okolí pražským příměstím. Počítá se s městskou zástavbou a vybaveností

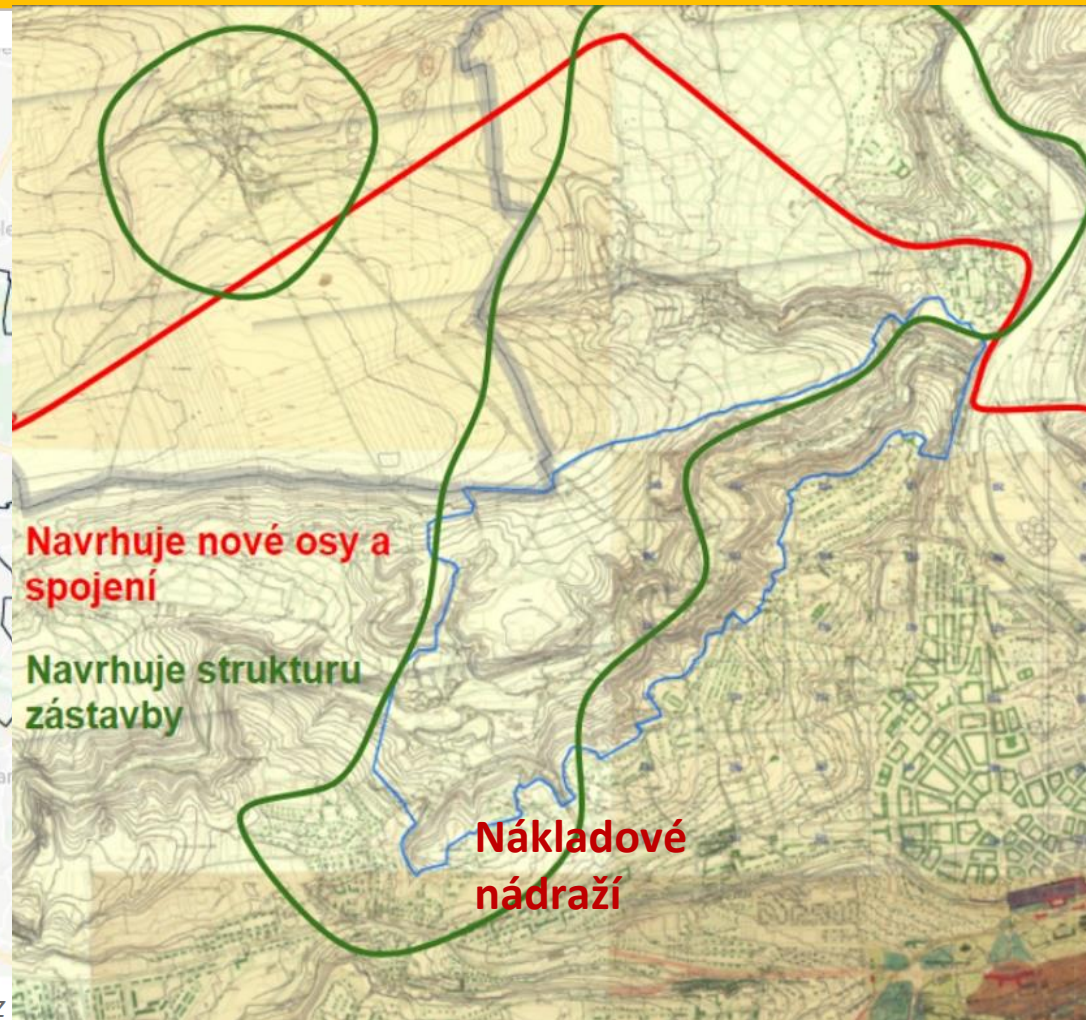
Státní regulační komise počítá s intenzivním rozvojem a koordinuje návaznosti na hl.m. Prahu

▼ Pin č.1032 | 1.1.1. D -Po vzniku Československa se v roce 1920 stává Šárka součástí nové velké Prahy.



Horní a Dolní Šárka vytváří jeden celek jehož přirozeným středem je kostel sv. Matěje.

zdroj: www.sarudoli.axiohm.cz



Po 100 letech je zde okresní město bez řádné vybavenosti, městské infrastruktury a vazeb mezi sídly

Hl. m. Praha rozvoj okrajových částí města s obcemi Středočeského kraje nekoordinuje



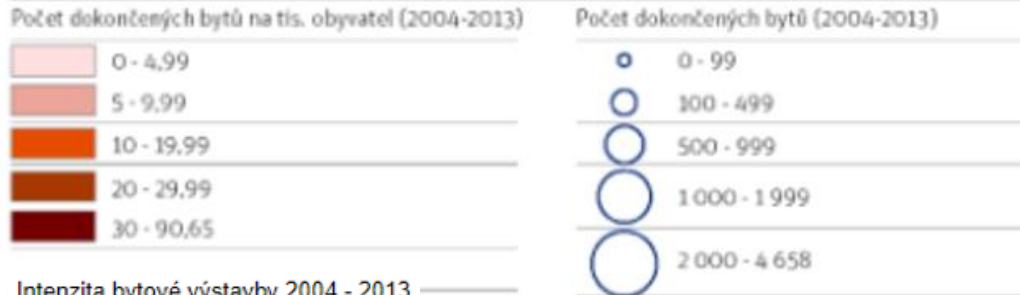
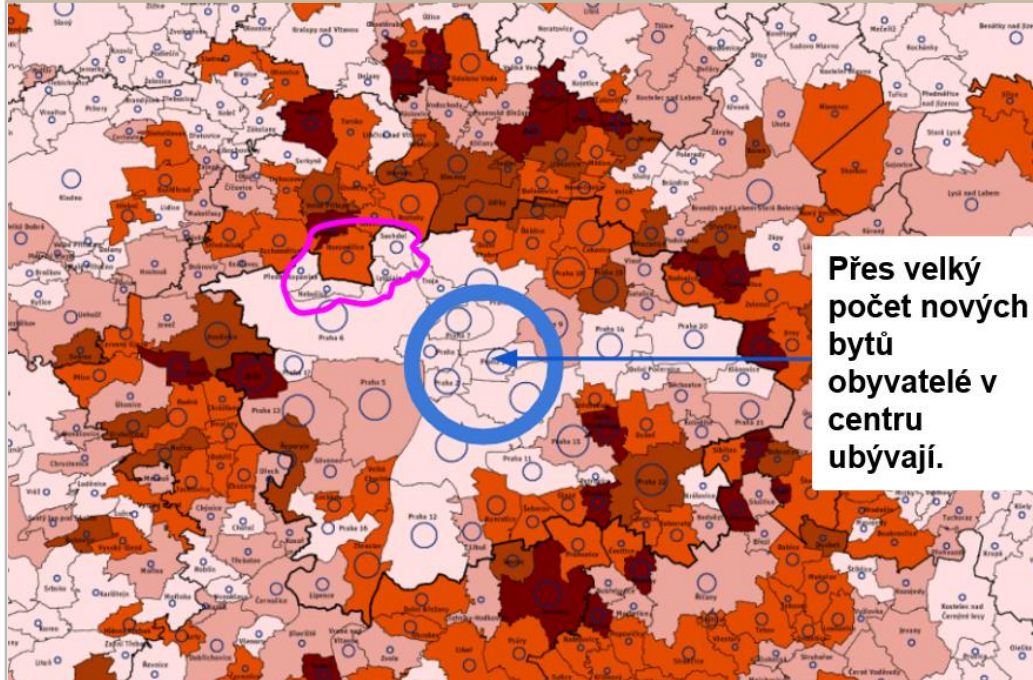
Region s minimální vybaveností je existenčně vázán na Prahu. V regionu žijí pražáci. Ti ale mají k dispozici ten samý komunikační skelet jako obyvatelé vesnic v 19. století jen s tím rozdílem, že řada alternativních spojení pěších a vozových cest zanikla. Takže reálné propojení je ještě menší

zdroj: www.sarudoli.axiohm.cz

- **Hlavní město Praha nenavrhuje městské komunikace a preferenci pro kolejovou MHD.**
- Hlavní město Praha nevytváří předpoklady pro vznik terminálů k zásobování města po železnici a **generuje miliony vozokilometrů kamionů přes celou ČR.**

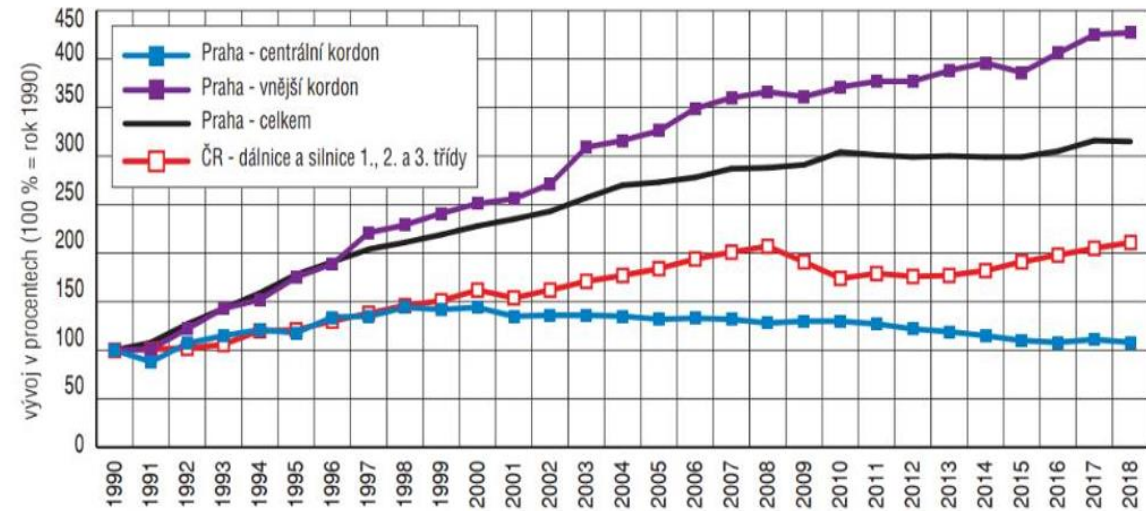
(Většina zboží pro Prahu je dovážena ze vzdáleností na které je kombinovaná železniční doprava konkurenceschopná)

Chybějící vybavenost a MHD přináší masivní nárůst individuální automobilové dopravy



Intenzita bytové výstavby 2004 - 2013 zdroj IPR Praha a ČSÚ

Vývoj intenzity automobilové dopravy v Praze a v ČR (průměrný pracovní den)



Průměrná obsazenost osobních automobilů (osob na vozidlo)

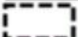

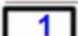



Rok	Centrum (centrální kordon)	Vnější pásmo (vnější kordon)	Praha celkem
1990	1,57	1,90	1,71
2000	1,37	1,49	1,44
2010	1,30	1,30	1,30
2015	1,30	1,30	1,30
2018*	1,30	1,30	1,30

* V roce 2018 proběhl dopravní průzkum, který verifikoval údaje obsazenosti automobilů na území hlavního města Prahy.

MČ hl. m. Prahy v "Přípraži" musí mít možnost utvářet společné spádové území se Středočeským krajem

ZUR Středočeského kraje, krajinné typy a návrh ZUR hl.m.P. - pracovní verze uspořádání území Prahy

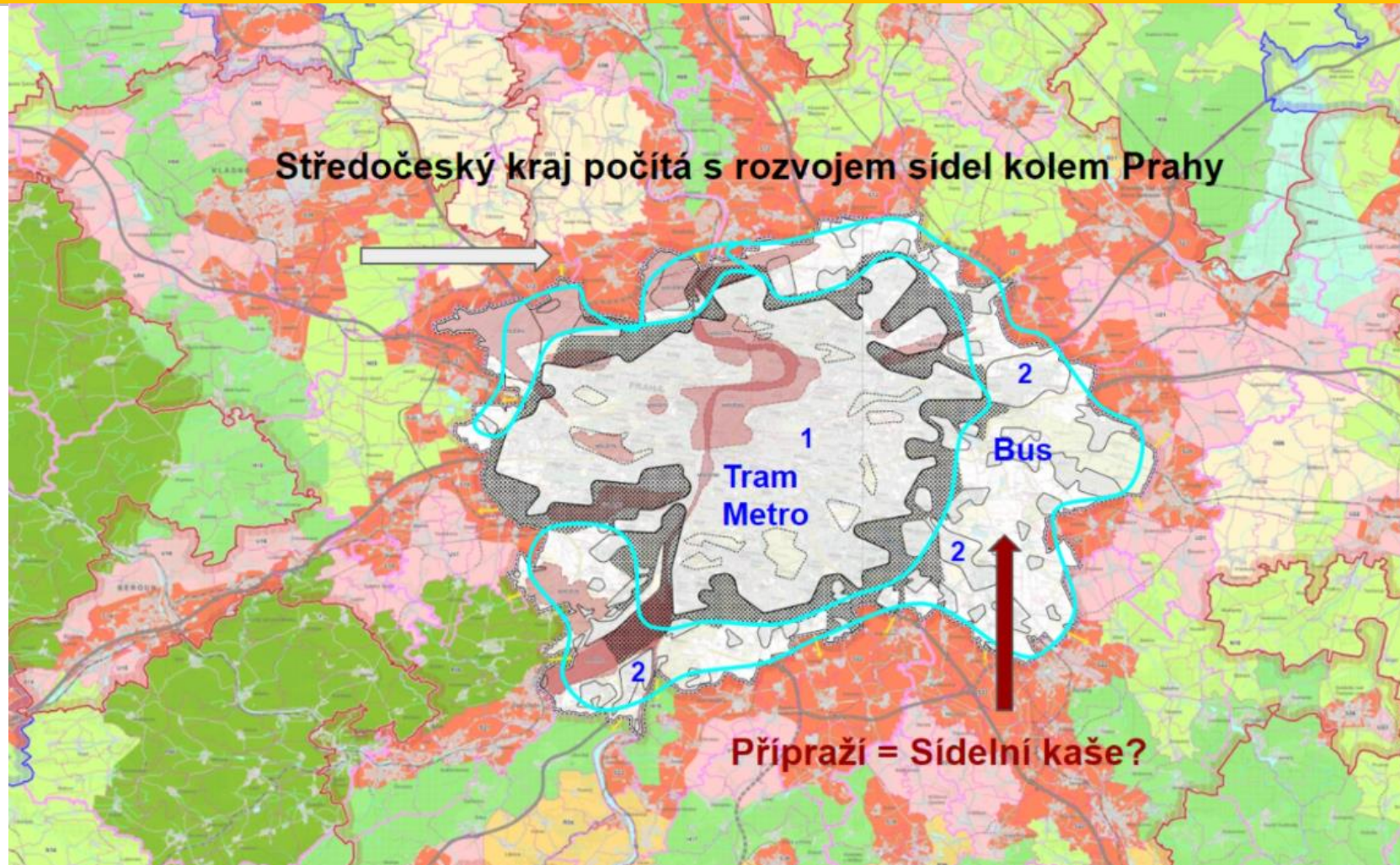
USPOŘÁDÁNÍ ÚZEMÍ

	Rozvojová oblast OB 1
	Specifická oblast
	Městská krajina Prahy
	Krajinné rozhraní
	Zastavitelné území v Přípraži
	Enkláva otevřené krajiny

NÁVRHOVÁ ČÁST

KRAJINNÉ TYPY

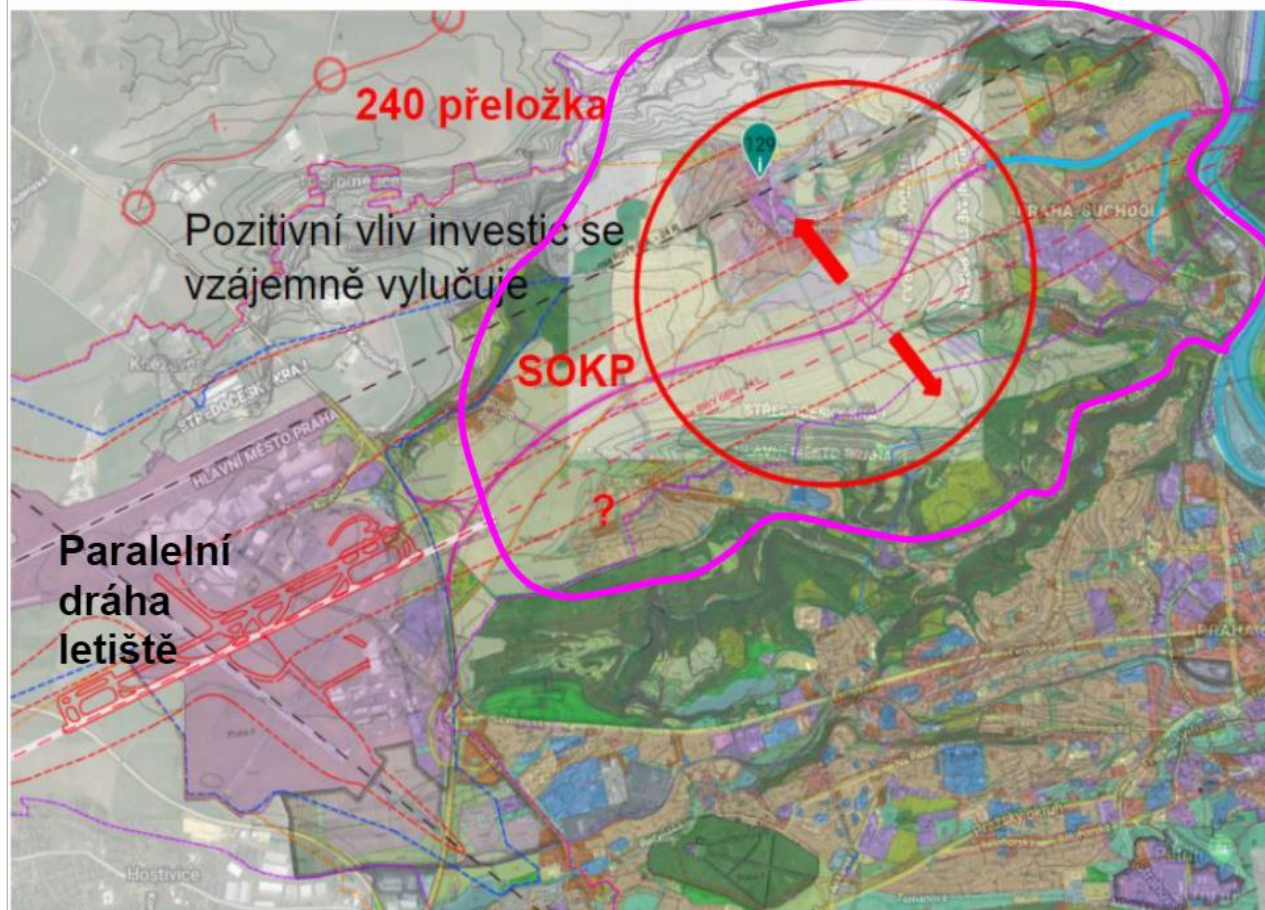
	S01	krajina sídelní
	U01	krajina příměstská
	K01	krajina rekreační
	O01	krajina polní
	C01	krajina chmelařská
	V01	krajina vinařská
	W01	krajina vodárenská
	N01	krajina relativně vyvážená
	H01	krajina zvýšených hodnot kulturních a přírodních
	P01	krajina přírodní



Strategické dokumenty ČR, hl.m. Prahy i občané poptávají MHD, městskou a občanskou vybavenost. Závazná územně plánovací dokumentace ji nenavrhuje

Bez respektování společných strategií nelze úspěšně hájit veřejný zájem

▼ Pin č.1051 | 1.1.2. F - územní plány a záměry mezi Středočeským krajem a hl.m. Prahou nejsou řádně koordinovány



Horoměřice jsou reálnou součástí Prahy. Územní plán Horoměřic ani rozvojové priority hl.m. Prahy tomu neodpovídají.

zdroj: www.sarudoli.axiohm.cz

- **Hodnotné území potřebné pro zdravý rozvoj celé Prahy i regionu ČR, kraj i Praha obětují investicím u kterých nelze hodnověrně ověřit silný veřejný zájem !!!**
- *Potřebné infrastrukturní **stavby je nutné koordinovat s platnou rozvojovou strategií a realizovat je tak, aby s ní byly v souladu.***
- *Pokud je na společné strategii shoda a platí, je východiskem, jak pro místní samosprávy, tak pro kraj i pro stát.*

Koordinovaný společný rozvoj vybavenosti, profesionální správa = SPÁDOVÉ ÚZEMÍ – město krátkých vzdáleností. Rozvoj dle strategie ČR.

Vymezení spádového na severozápadním okraji Prahy musí být projednám s občany



Spádové území - rádius cca 5 km více jak 20 tisíc obyvatel

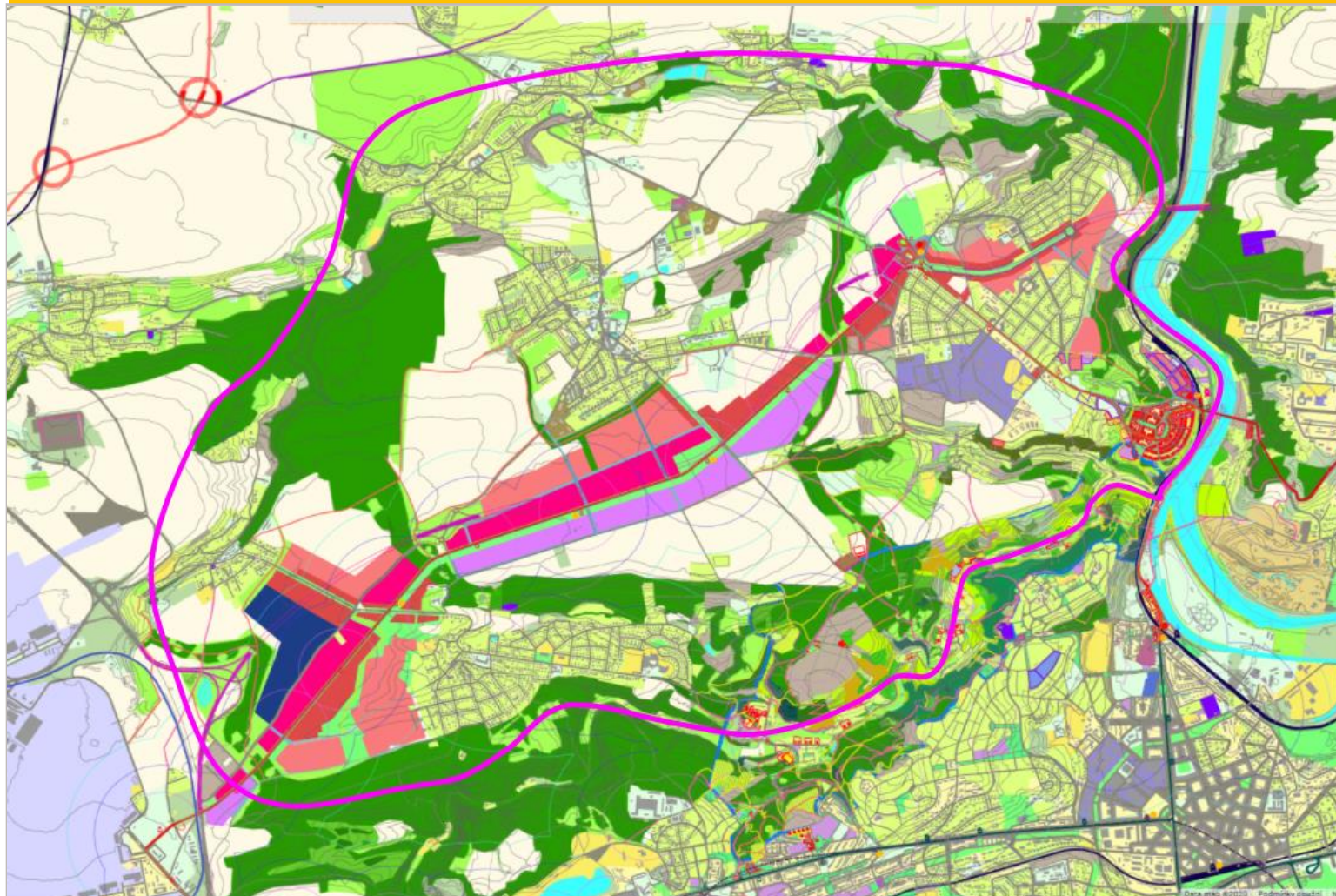
Jaký má smysl - město pro život - město krátkých vzdáleností - vybavenost infrastruktura, plnohodnotný život

Čím je jedinečné - unikátní morfologie, historie, kaňon Vltavy, zeleň, bydlení, vazba letiště, Dejvice, Bohnice.

Potenciál - vzdělání, věda, výzkum, inovace. Rozvoj emisně neutrálního města.

Nový bulvár s tramvajovou tangenciálou propojuje všechna rezidenční území a nabízí přístup k městské vybavenosti a rychlé MHD

Propojení potenciálů - Výzkumné ústavy, vysoké školy, rezidenční bydlení, zeleň, krajina, železnice, letiště, dálnice



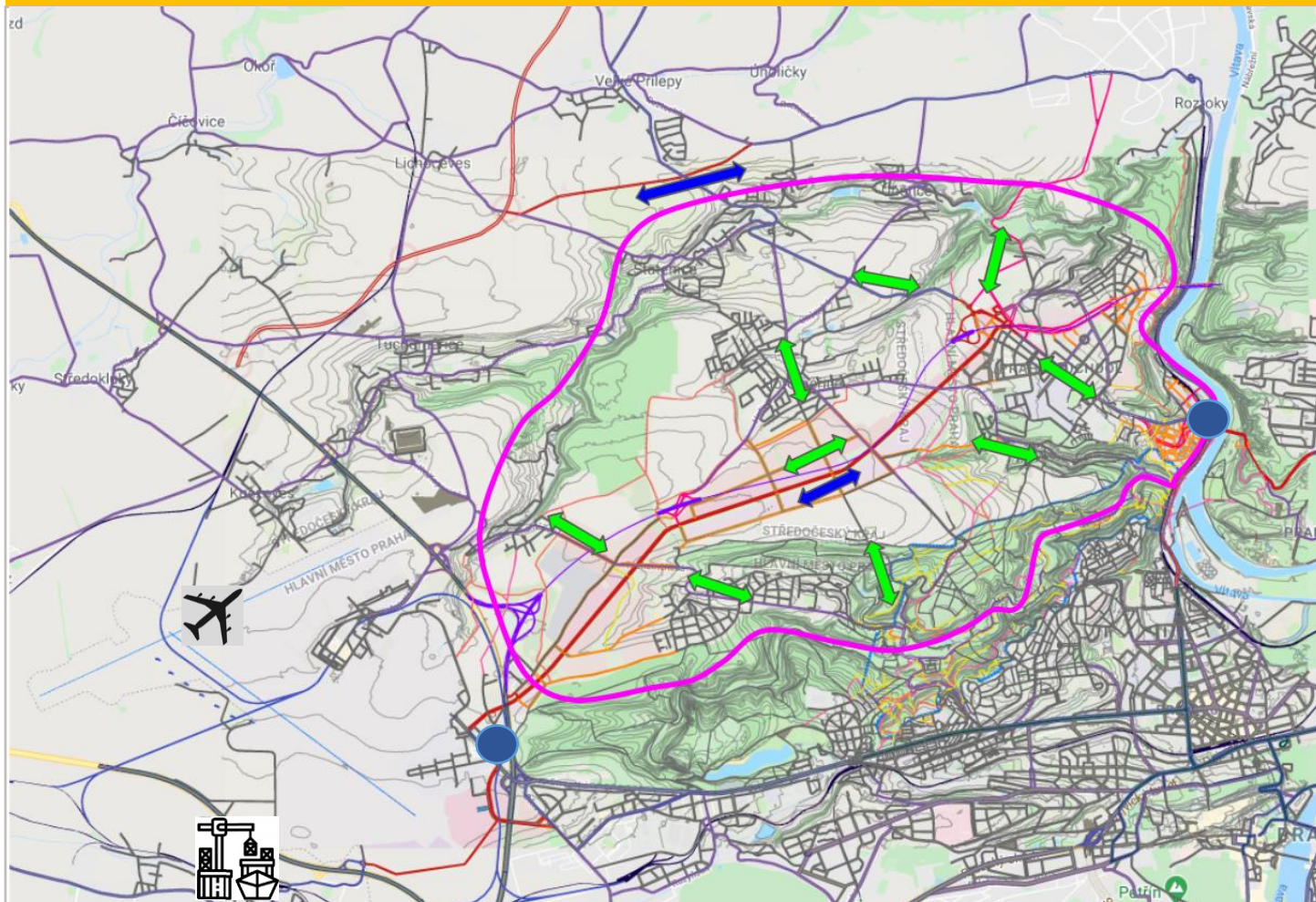

- Doplnění vybavenosti
- Provázání metropolitní zeleně
- Spojení sídel cyklotrasami
- Propojení rychlou kolejovou dopravou

+CELÉ ÚZEMÍ


ROZVOJOVÉ PLOCHY

-  rozvoj hlavní vybavenost spádového území
-  rozvoj spádového území laboratoře vývoj, hi-tech park
-  logistika sklady
-  rozvojové plochy obytné a smíšené
-  rozvojové plochy služby a vybavenost
-  rozvoj spádového území výroba - hi-tech park

Nadřazený komunikační systém musí být budován tak, aby nepoškozoval město.

individuální automobilová
doprava a zásobování




preferance MHD
pěší a cyklo dopravy



vazba TT na železnici

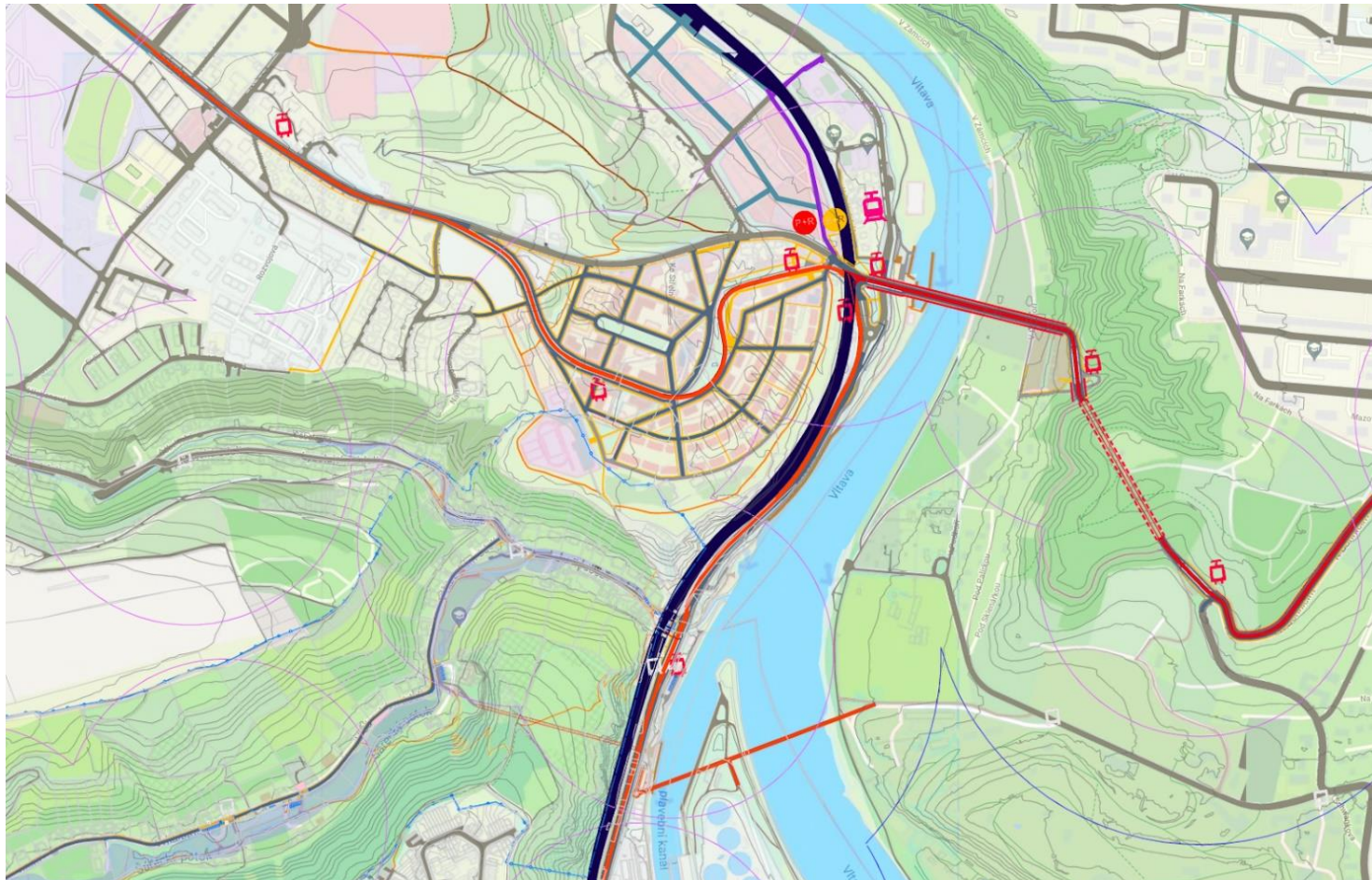


vazba železnice na letiště

- 
- preferovat využití kombinované železniční dopravy pro zásobování
 - (vazba železniční terminál, skladová logistika)

Využívat rozvojové synergie. Blízké přestupní vazby, vybavenost a pracovní příležitosti P+R

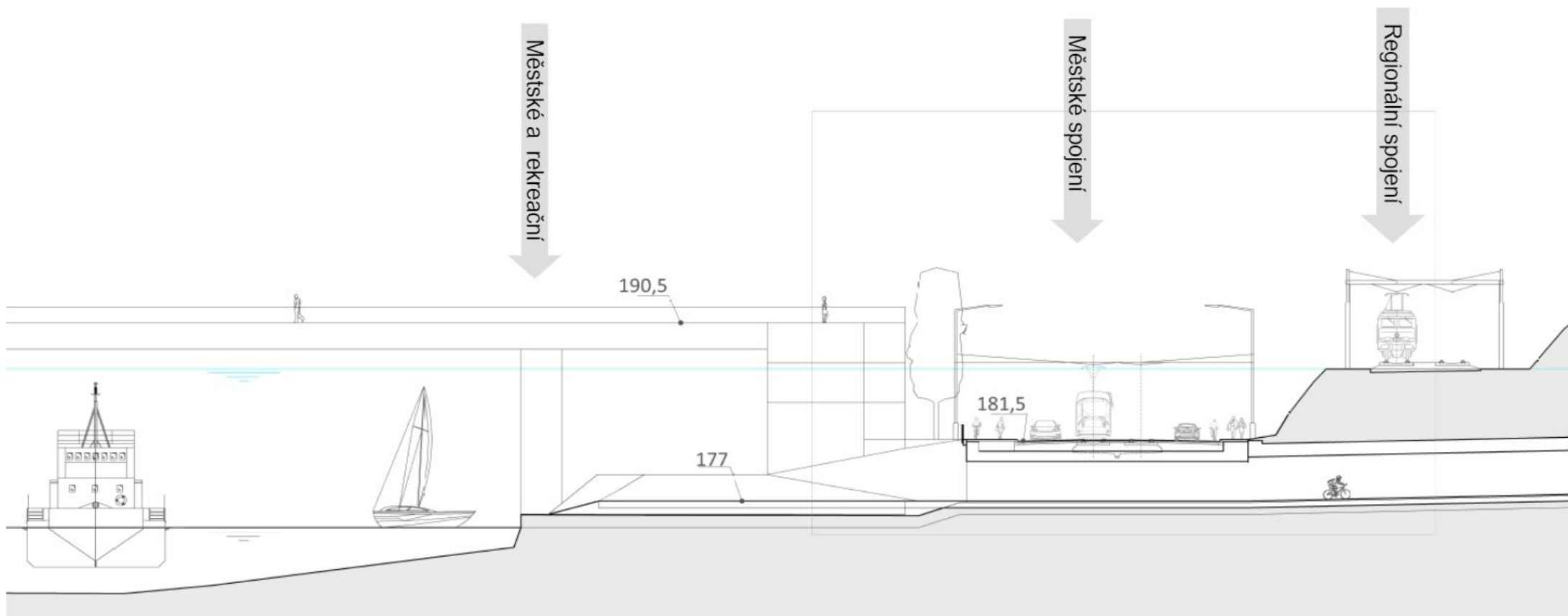
Dobře zvládnuté řešení detailu ovlivní dobré fungování celku. Bez pochopení celku neznáme priority pro detail.



- Posun vlakové zastávky
- Tramvajová tangenta
- Dostředná tramvaj
- Prostor pro obchod
- Pracovní příležitosti
- Služby
- Vhodné řešit P+R, B+R
- Navázat na rekreační potenciál – kaňon Vltavy

Rozhodnutí o řešení detailu bez respektování společných strategií není v souladu s veřejným zájmem.

ŘEZ A-A Vyústění tunelu u Vltavy a lávka



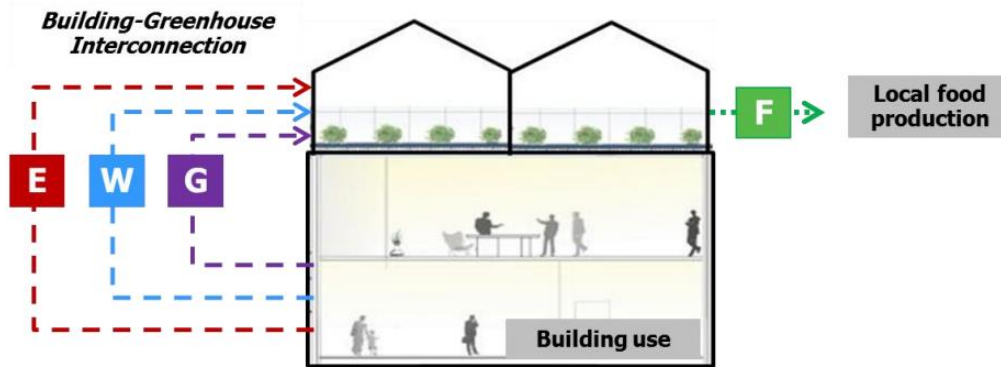
Udržitelné emisně neutrální město krátkých vzdáleností je polyfunkční, má mít i výrobu a produkci

Město musí vytvářet místo pro plnohodnotný život

Sustainability assessment of urban rooftop farming using an interdisciplinary approach

Esther Sanyé Mengual

Doctoral thesis



	Rooftop greenhouses	Open-air farming
Commercial	 <i>Lufa farms (Montreal)</i>	 <i>Brooklyn Grange (New York)</i>
Social	 <i>Manhattan school (New York)</i>	 <i>Community rooftop (Bologna)</i>  <i>Wiegmann-Klinik (Berlin)</i>

Obce potřebují spolupráci měst a krajů k vytváření podmínek pro vznik spádových území

Stát obcím jejich rozvoj z daní nefinancuje. Rozvoj a jeho financování si řeší obce sami

- **Obce nemají oporu pro výběr kontribucí v zákoně.** Pro úspěšný rozvoj obcí je řádné ukotvení kontribucí v legislativě nezbytné – (kontribuce = dělení výnosů ze zhodnocení pozemků).
- Hl.m. Praha i Středočeský kraj mají zákonodárnou iniciativu a mohou úpravu žádat a spolupracovat na ní.

SPÁDOVÉ ÚZEMÍ je základní samosprávnou jednotkou, pro udržitelný rozvoj města krátkých vzdáleností.

- **Zákon o hl.m. Praze vytváření svazků obcí neumožňuje.** Praha má zákonodárnou iniciativu.
- „Přípraží“ musí mít možnost koordinace s ostatními obcemi.
- Ostatní MČ musí mít možnost koordinace rozvoje a dohadovat spolupráci na školství a dalších službách, které pro své občany zajišťuje.

Pro odpovědné rozhodování musí mít obce k dispozici podrobné územní plány

- **Statut hl. m. Prahy neumožňuje obcím zpracovávat podrobné územní plány.**
- **Pokud obce zřídí spádové území, pak budou disponovat odbornou silou k vedení procesu pořizování podrobné územněplánovací dokumentace.**
- Hl.m. Praha jako kraj se musí věnovat koordinaci na úrovni krajů i státu. Je třeba změnit statut hl.m. Prahy a pořizování dílčích podrobných plánů obcím umožnit.
- Územní studie a regulační plány vytváří předpoklady k poznání souvislostí funkčních i časových vazeb.
- Zpracování podrobné územně plánovací dokumentace umožňuje stanovit priority a realizovat i dílčí investice.
- Přirozeným plánovacím a investičním cyklem je volební období. Podrobné plány umožňují ctít volební cyklus a zároveň koncepčně naplňovat dlouhodobé strategické cíle a záměry
- **(Návrh metropolitního plánu rozvoj území regulačními plány ani územními studii nepodmiňuje.)**

Obce potřebují společné nástroje – koordinační platformu pro komunikaci a sdílení dat mezi sebou i k zapojení občanů

Ověřování, sdílení, šíření informací, sdílení dobré praxe, efektivní koordinace nelze bez propojení velkých dat

- Existuje řada platforem a komunikačních rozhraní. **Pro propojení občanů se samosprávou, koordinaci a sdílení společných strategií však chybí vhodný nástroj, který cíleně řeší poznané problémy.**
- Zpřístupnit globální data pro využití samosprávami
- Umožnit koordinaci s dalšími obcemi, krajem, státem a sdílení dobré praxe
- Provázat společné strategie do řešení detailu
- Vytvořit podmínky pro poznání a pochopení veřejného zájmu
- Dát strukturovaně prostor k různým úrovním odborného i veřejného zapojení
- Vzdělávat a vytvářet společné kulturní povědomí o významu územního plánování a rozvíjet občanskou společnost
- Pomáhat utvářet organizační i právní podmínky pro rozvoj spádových oblastí
- Usilovat o subsidiární řešení problémů

Pracovní závěry Analýzy, doporučení a legislativní návrh pro reformu stavebního zákona v oblasti územního plánování

Klíčové oblasti návrhu reformy

1. Založit geoportál, digitalizovat procesy a zlepšit odbornou podporu

- Zpřístupnění dat z jednoho místa, připomínkování, monitoring

2. Podpořit nástroje pro spolupráci municipalit a stakeholderů

- Podpora mezi obecní spolupráce (fragmentace), aglomerační plánování

3. Propojení plánování do jedné skupiny procesů a dokumentů

- Koordinace plánů, ekonomické nástroje, flexibilita

4. Upravit kompetence v plánování

- Definice veřejného zájmu a cílů rozvoje v území samosprávami, fiskální autonomie

5. Podpořit účelný soudní přezkum

- Pevně stanovená lhůta pro přezkum, důraz na materialitu, kompenzace

6. Podporovat občanskou participaci a vzdělávání

- Participace ve vhodný moment a dle měřítka řešeného území, osvěta, vzdělávání

zpracovává :

Deloitte.

© 2020 Deloitte Czech Republic

**Deloitte identifikují
identické problémy jako
naše terénní práce**

**Poptávka po propojení
digitálních nástrojů pro
plánování, koordinaci a
komunikaci**

pro:



MINISTRY
OF REGIONAL
DEVELOPMENT CZ

Spolupráce, koordinace, včasné zapojení a transparentní jednání přináší zrychlení rozhodovacích procesů a úsporu nákladů

Digitální data jsou realitou, jejich využití se musí stát přirozenou součástí odpovědné správy obcí

GOPINER je snadno použitelnou gisovou koordinační a komunikační platformou pro: obce, občany, kraje i státní úředníky

Platforma, která vznikla z potřeby komunikace, koordinace a řešení detailu na základě velkých dat.

Přináší schopnost koordinovaně rozhodovat na té nejnižší úrovni samosprávy - na úrovni obce

- vytváří město krátkých vzdáleností
- pomáhá tvořit spádové oblasti
- umožňuje koordinovanou profesionální správu
- provazuje strategie s detailem, nabízí sdílení dat a snadnou koordinaci
- podporuje strukturované občanské zapojení a spolupráci
- vytváří přátelské prostředí a prostor k dohodě

GO ● ● ●
PINER
SPOLU TVOŘÍME SVĚT

Průlet nad trnitou cestou poznávání společných zájmů a schopností vymezit zájmy veřejné

Máme společná východiska? - ANO



Obstojí společná východiska v analýze konkrétního území? - ANO



Umíme obecné strategie využívat v konkrétní praxi? - ANO



Máme vytvořeny podmínky pro naplňování společných cílů a strategií? – NE

- Úpravy legislativy.
- Dohoda samospráv na spádových území a změny organizačních řádů obcí.
- Vzájemně propojená a koordinovaná profesionální správa spádových oblastí.

Kontakt



Jméno: Ing. arch. Vladan Hodek

Organizace: GOPINER s.r.o., axioHM s.r.o.



Mobil: 604 14 47 82



E-mail: vhodek@gopiner.cz



Web: <http://gopiner.cz/>, <https://www.axiohm.cz/>

Děkujeme za pozornost!