



konference spojená s pracovní poradou

Koncepce městské a aktivní mobility

Metodika SUMP 2.0

Ing. Jaroslav Martinek, FD ČVUT,
jednatel spolku Partnerství pro městskou mobilitu

14. 12. 2020



Koncepce a metodika SUMP 2.0.

Koncepce městské a aktivní mobility 2021 – 2030 a metodika SUMP 2.0.

- **Město musí hrát v procesu SUMP aktivní roli a musí mít rozhodovací pravomoc.** Nemůže tedy jen pasívně přejímat závěry konzultanta, ty jsou jen podkladem pro rozhodování, které musí učinit město. Město proto musí mít již předem jasnou představu o dalším směřování v oblasti mobility. K tomu je nutné mít buď dostatečné personální zajištění v rámci systemizovaných míst úřadu, nebo je možné tento požadavek naplnit ve spolupráci s odbornou složkou kraje (krajský koordinátor VHD).
- **Zpracování odborných podkladů a návrhové části může zajistit externí konzultant.** Ten musí vycházet ze specifík daného města a ze záměrů města, které mají být realizovány.
- Proces SUMP je založen na kombinaci tvrdých (investičních) opatření a měkkých opatření (organizační opatření a působení na změnu dopravního chování obyvatel). **SUMP se proto neobejde bez velmi silné role propagace, práce s veřejností a marketingu.**

Koncepce a metodika SUMP 2.0.

Koncepce městské a aktivní mobility 2021 – 2030 a metodika SUMP 2.0.



METODIKA PLÁNU UDRŽITELNÉ MĚSTSKÉ MOBILITY – SUMP 2.0



Zijeme v době přebytku informací a nedostatku mozků.

Pavel Kasorin

Pracovní verze 7, 10. 12. 2020

autoři:
Ing. Jaroslav Martinek, PD CVUT v Praze
Ing. Václav Jitrovník, Ph.D., PD CVUT v Praze
Ing. Petr Král, Ph.D., VŠE v Praze
doc. Ing. Pavel Drdla, Ph.D., DFJP Univerzita Pardubice
Ing. Michaela Ledvinová Ph.D., DFJP Univerzita Pardubice
Ing. Tomáš Horník, DFJP Univerzita Pardubice
Ing. Jitka Vrtalová, spolek Partnerství pro městskou mobilitu, z. s.

Číslo projektu: TL02000400
Název projektu: MOBILMAN - Humanitní rozměr plánů udržitelné městské a regionální mobility.

Příloha 1

Plán udržitelné městské mobility
jako Strategický plán

Krok za krokem

SUMP 2.0.

Pracovní verze k 10. 12. 2020 (verze 4)

Číslo projektu: TL02000400

Název projektu: MOBILMAN - Humanitní rozměr plánů udržitelné městské a regionální mobility.

Metodika SUMP 2.0. Strana 1 z 89

Příloha 2

Plán udržitelné městské
mobility
jako Komunikační plán

Krok za krokem

SUMP 2.0.

Pracovní verze 2

Číslo projektu: TL02000400

Název projektu: MOBILMAN - Humanitní rozměr plánů udržitelné městské a regionální mobility.

Příloha 3

Plán udržitelné městské mobility
Dopravní infrastruktura a služby

Krok za krokem

SUMP 2.0.

Pracovní verze 3

Číslo projektu: TL02000400

Název projektu: MOBILMAN - Humanitní rozměr plánů udržitelné městské a regionální mobility.

Přílohy - Metodika SUMP 2.0. Strana 1 z 8

Koncepce a metodika SUMP 2.0.

<https://www.akademiemobility.cz/>



AKADEMIE
MĚSTSKÉ MOBILITY



O AKADEMII KONCEPCE SUMP 2.0. ▾ FAKTA & ČÍSLA ▾ DOKUMENTY ▾ OPATŘENÍ ▾ AKTUALITY AKCE KONTAKT



Strategický plán

Od vize až po akční plán.



Komunikační plán

Změny nastanou díky komunikaci.



Opatření

Občany nejvíce zajímají konkrétní činy.

Koncepce a metodika SUMP 2.0.

8. principů

1. plánujte pro udržitelnou mobilitu ve „funkčních oblastech“;
2. spolupracujte napříč institucemi;
3. zapojte občany i firmy a instituce mající dopad na zájmové území;
4. proveďte posouzení současného stavu a vlivu změn na budoucnost;
5. definujte dlouhodobou vizi a jasný implementační plán;
6. rozvíjejte všechny druhy dopravy najednou;
7. stanovte si kvalitativní ukazatele a trvale vyhodnocujte vliv nových opatření;
8. jednotlivá opatření v akčním plánu propojte v související celky zásadami řízení rizik.



Koncepce a metodika SUMP 2.0.

Koncepce městské a aktivní mobility 2021 – 2030 a metodika SUMP 2.0.

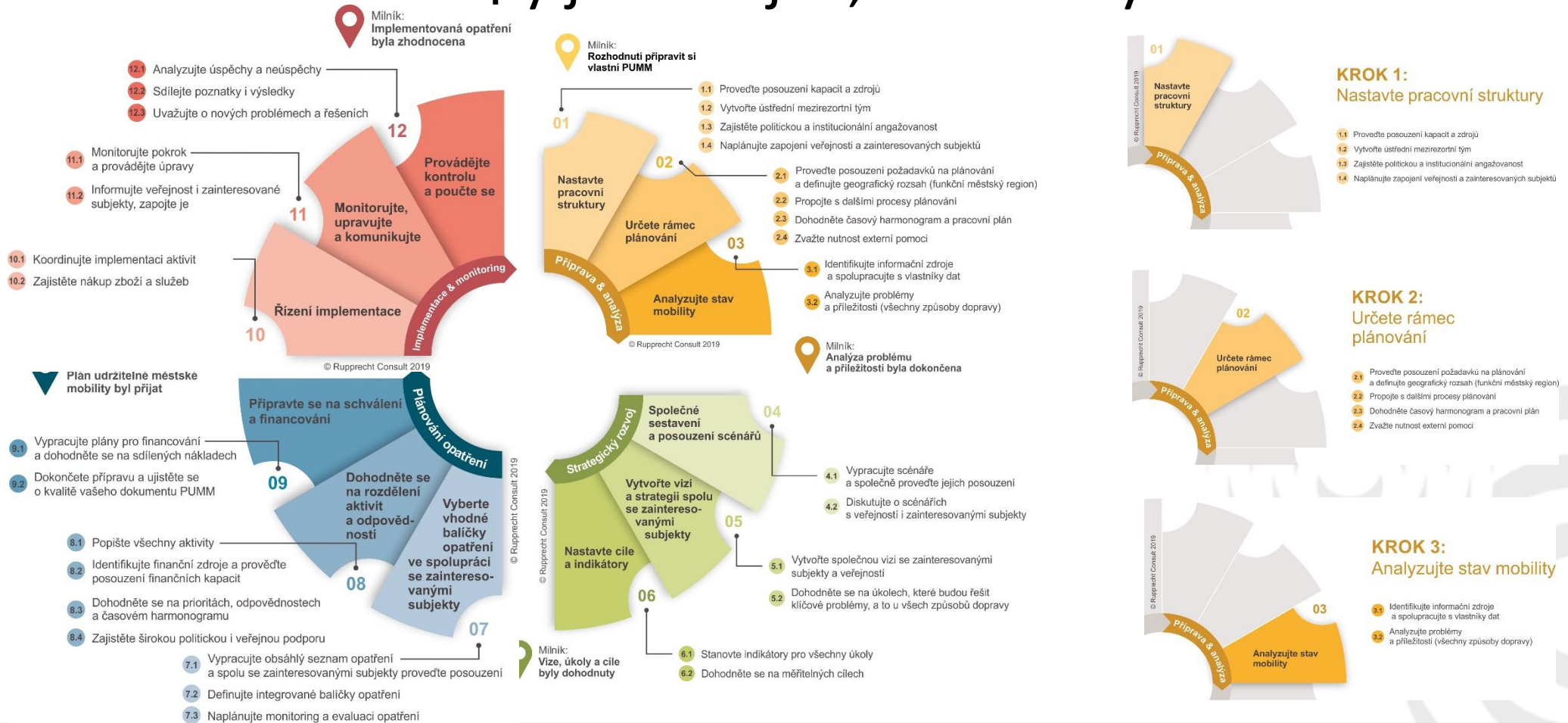
Výchozí dokumenty naznačují, že něco je špatně



Koncepce a metodika SUMP 2.0.

Koncepce městské a aktivní mobility 2021 – 2030 a metodika SUMP 2.0.

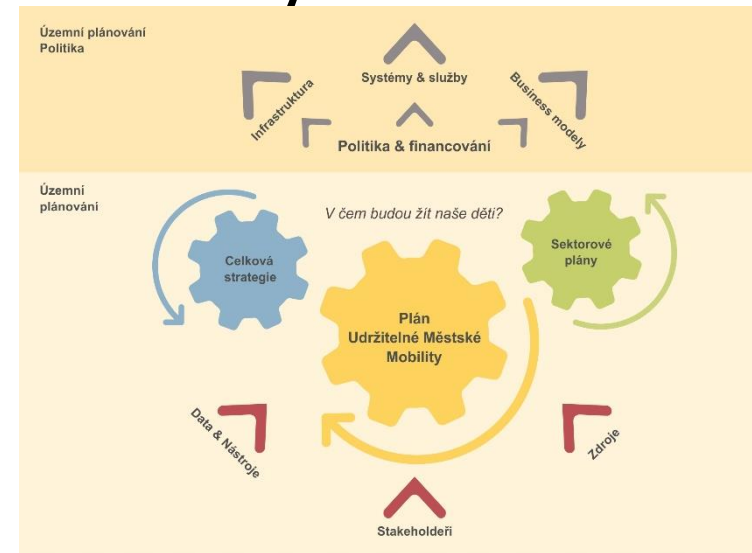
Příloha 1 - Principy jsou stejné, ale důrazy se mění



Koncepce a metodika SUMP 2.0.

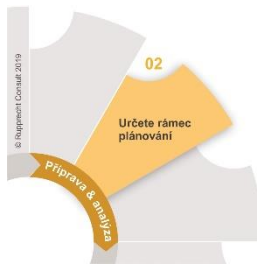
Koncepce městské a aktivní mobility 2021 – 2030 a metodika SUMP 2.0.

Příloha 1 - Principy jsou stejné, ale důrazy se mění



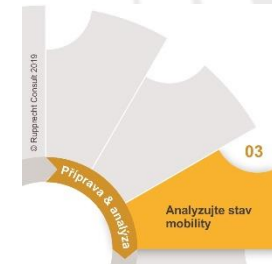
KROK 1: Nastavte pracovní strukturu

- 1.1 Proveďte posouzení kapacit a zdrojů
- 1.2 Vytvořte ušřední mezikrozměrný tým
- 1.3 Zajistěte politickou a institucionální angažovanost
- 1.4 Naplánujte zapojení veřejnosti a zainteresovaných subjektů



KROK 2: Určete rámec plánování

- 2.1 Proveďte posouzení požadavků na plánování a definujte geografický rozsah (funkční městský region)
- 2.2 Propojte s dalšími procesy plánování
- 2.3 Dohodněte časový harmonogram a pracovní plán
- 2.4 Zvažte nutnost externí pomoci



KROK 3: Analyzujte stav mobility

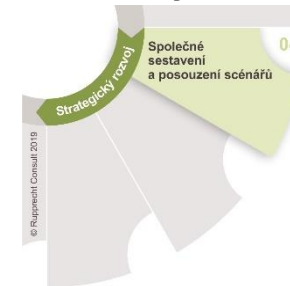
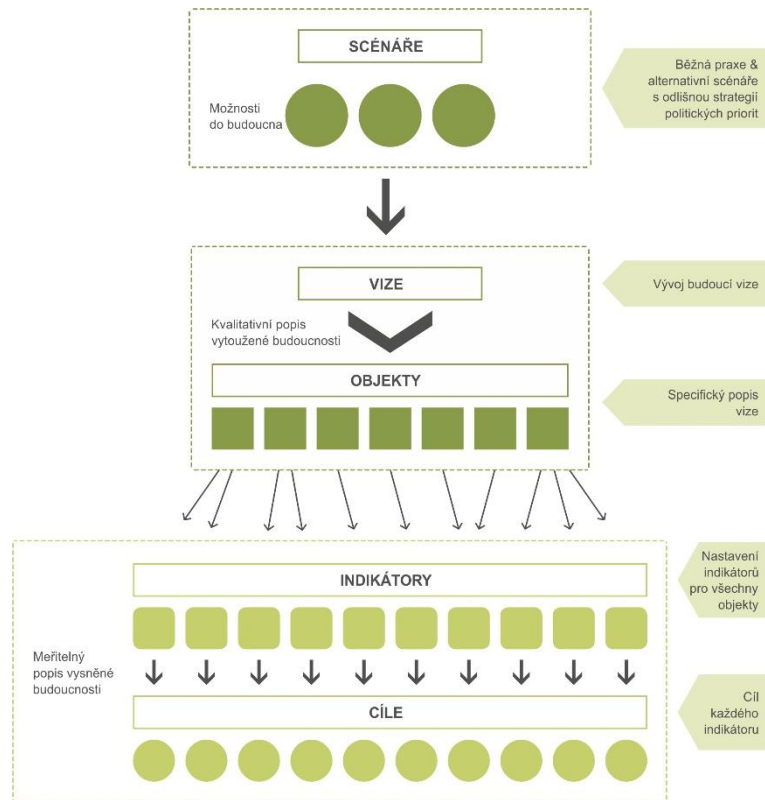
- 3.1 Identifikujte informační zdroje a spolupracujte s vlastníky dat
- 3.2 Analyzujte problémy a příležitosti (všechny způsoby dopravy)

Koncepce a metodika SUMP 2.0.

Koncepce městské a aktivní mobility 2021 – 2030 a metodika SUMP 2.0.

Příloha 1 - Principy jsou stejné, ale důrazy se mění

Co je cíl? Objectives, aims, targets?



KROK 4: Společné sestavení a posouzení scénářů

- 4.1 Vypracujte scénáře a společně proveďte jejich posouzení
- 4.2 Diskutujte o scénářích s veřejností i zainteresovanými subjekty



KROK 5: Vytvořte vizi a strategii spolu se zainteresovanými subjekty

- 5.1 Vytvořte společnou vizi se zainteresovanými subjekty a veřejností
- 5.2 Dohodněte se na úkolech, které budou řešit klíčové problémy, a to u všech způsobů dopravy



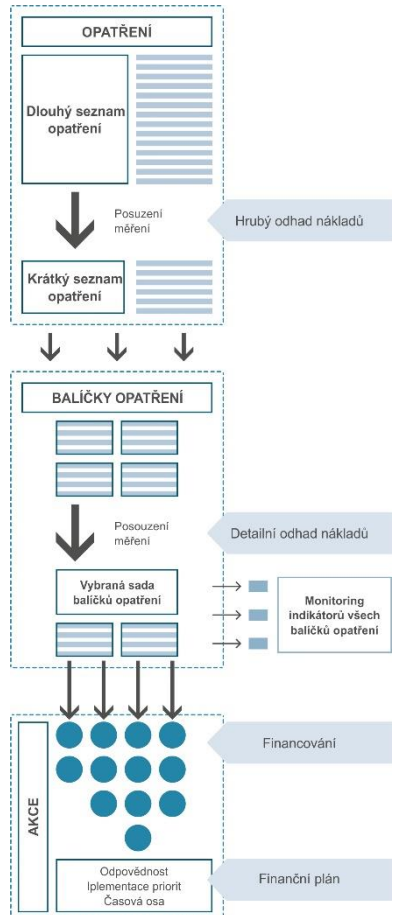
KROK 6: Nastavte si cíle a indikátory

- 6.1 Stanovte indikátory pro všechny úkoly
- 6.2 Dohodněte se na měřitelných cílech

Koncepce a metodika SUMP 2.0.

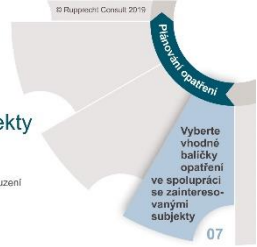
Koncepce městské a aktivní mobility 2021 – 2030 a metodika SUMP 2.0.

Příloha 1 - Principy jsou stejné, ale důrazy se mění



KROK 7: Vyberte vhodné balíčky opatření ve spolupráci se zainteresovanými subjekty

- 7.1 Vypracujte obsáhlý seznam opatření a spolu se zainteresovanými subjekty proveďte posouzení
- 7.2 Definiujte integrované balíčky opatření
- 7.3 Naplánujte monitoring a evaluaci opatření



Sion, Švýcarsko – pruh zeleně a místa pro zahrádky.



Vhodné umístění zahrádky na podélné parkovací místo, povolené užití pádia.

KROK 8: Dohodněte se na rozdělení aktivit a odpovědnosti

- 8.1 Popište všechny aktivity
- 8.2 Identifikujte finanční zdroje a proveďte posouzení finančních kapacit
- 8.3 Dohodněte se na prioritách, odpovědnostech a časovém harmonogramu
- 8.4 Zajištěte širokou politickou i veřejnou podporu



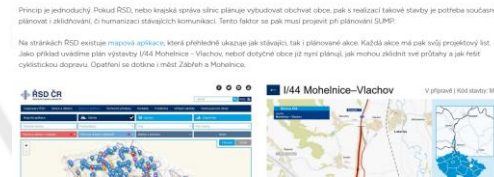
Sion, Švýcarsko – pruh zeleně a místa pro zahrádky.

KROK 9: Připravte se na schválení a financování

- 9.1 Vypracujte plány pro financování a dohodněte se na sdílených nákladech
- 9.2 Dokončete přípravu a ujistěte se o kvalitě vašeho dokumentu PUMM



Nové silniční stavby a jejich dopad na zklidňování v obcích



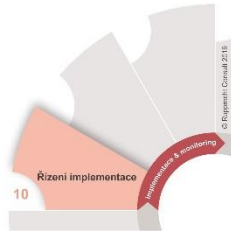
Koncepce a metodika SUMP 2.0.

Koncepce městské a aktivní mobility 2021 – 2030 a metodika SUMP 2.0.

Příloha 1 - Principy jsou stejné, ale důrazy se mění

KROK 10: Řízení implementace

- 10.1 Koordinujte implementaci aktivit
- 10.2 Zajištěte nákup zboží a služeb



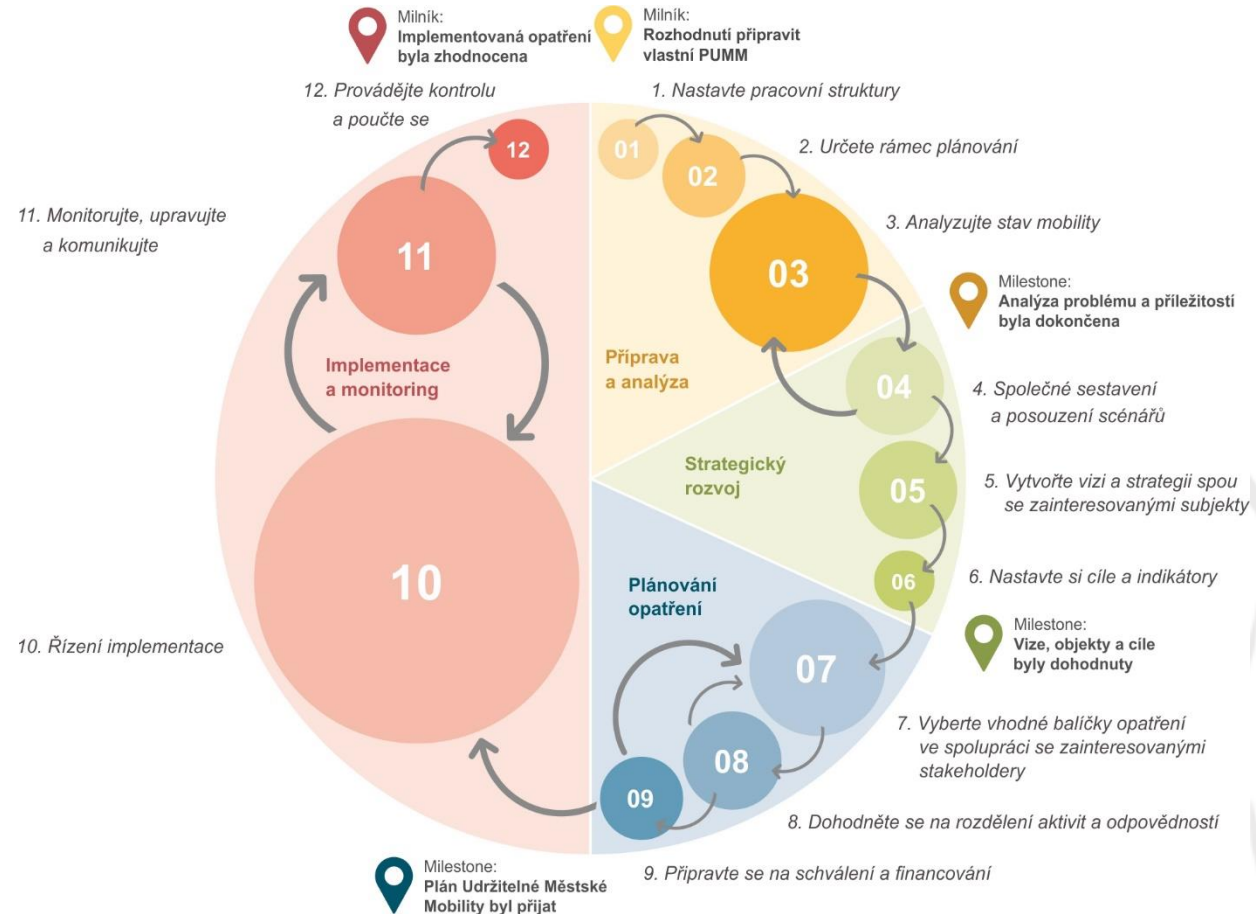
KROK 11: Monitorujte, upravujte a komunikujte

- 11.1 Monitorujte pokrok a provádějte úpravy
- 11.2 Informujte veřejnost i zainteresované subjekty, zapojte je



KROK 12: Provádějte kontrolu a poučte se

- 12.1 Analyzujte úspěchy a neúspěchy
- 12.2 Sdílejte poznatky i výsledky
- 12.3 Uvažujte o nových problémech a řešeních



Koncepce a metodika SUMP 2.0.

Koncepce městské a aktivní mobility 2021 – 2030 a metodika SUMP 2.0.

Příloha 1 - Principy jsou stejné, ale důrazy se mění

A/1/3 Zvyšování vybavenosti infrastrukturou pro chodce a cyklisty (moderní a bezpečné parkování kol včetně elektro, technické zázemí pro drobné opravy kol, odpočívky – lavičky, orientační systém – mapy, ukazatele atd.).

A/1/4 Podpora půjčoven a sdílení jízdních kol.

A/1/5 Dotvoření infrastruktury pro denní přepravu cyklistů ve městě – integrace cyklistické dopravy do hlavního dopravního prostoru, případně vedení cyklistů v přidruženém dopravním prostoru společně s chodci nebo na samostatné stezce pro chodce a cyklisty. Prověření efektivnosti a proveditelnosti realizace zejména následujících úseků:

A/1/5/1 cyklotrasa Mojmir – od železničního mostu přes řeku Moravu s výjezdem na J. E. Purkyně

A/1/5/2 propojení ulice 28. října se sídlištěm Východ kolem studánky

A/1/5/3 propojení městských částí Věsky a Sady s páteří cyklostezkou podél silnice I/55 včetně mimoúrovňového křížení s I/55

A/2 ZLEPŠIT OBSLUŽNOST ÚZEMÍ VEŘEJNOU DOPRAVOU

A/2/1 Posílení spojí a vazeb městské hromadné dopravy (MHD), resp. veřejné dopravy celkově, aby došlo k přesunutí části individuální automobilové dopravy do MHD a aby se zlepšilo propojení místních částí.

A/2/1/1 zlepšení návaznosti MHD na příměstskou autobusovou a veškerou železniční dopravu

A/2/1/2 posílení obslužnosti MHD o víkendech a svátcích

A/2/1/3 nastavení tras MHD linek s ohledem na záchytná parkoviště P + R

A/2/1/4 zlepšení obslužnosti všech částí města ve večerních hodinách

A/2/1/5 náhrada dnes převažujících radiálních linek MHD městskými diametrálními (např. Staré Město – Uherské Hradiště – Kunovice) v návaznosti na schválenou koncepci MHD

A/2/1/6 zavedení striktně taktové dopravy v MHD s garantovanými přestupy a řádnými proklady linek

A/2/1/7 zlepšení spojení všech částí města s nádražím ve Starém Městě, hlavním uzlem dálkové dopravy

C / VZHLED MĚSTA A PROSTŘEDÍ PRO ŽIVOT „TVÁŘ A KŮŽE MĚSTSKÉHO EKOSYSTÉMU“

Město nemá významnější problémy v oblasti životního prostředí. Existující hluchost a prašnost souvisí zejména s intenzivní automobilovou dopravou.

Nakládání s veřejným prostorem a rozvoj veřejné zeleně není dosud příliš koncepční. Řada veřejných prostranství vyžaduje rekonstrukci, zanedbány jsou návesní prostory v některých místních částech. Čistota některých lokalit není ideální.

Prostupnost a dostupnost volné krajiny a přírody je v některých částech katastru města nedostatečná. Území trápí vodní a větrná eroze.

A/8 PROSAZOVAT DOBUDOVÁNÍ PÁTEŘNÍ INFRASTRUKTURY

Aktivní přístup k projednávání, přípravě a realizaci regionálních a nadregionálních dopravních staveb ovlivňujících dopravu v Uherském Hradišti a napojení místní dopravní infrastruktury na tuto nadřazenou síť. Opatření se týká zásadních dopravních staveb ve městě a jeho okolí a je pro dopravu ve městě prioritní. Na posledním místě mezi dopravními opatřeními je řazeno z důvodu, že realizaci nadřazené silniční sítě nemůže město přímo ovlivnit na rozdíl od opatření uvedených v předcházejících bodech, které naopak mohou ovlivnit vývoj dopravního zatížení komunikací ve městě.

A/8/1 Prosazování vybudování dálnice D 55.

A/8/2 Prosazování výstavby severního obchvatu města (včetně městské části Jarošov) s případným přímým napojením stávající silnice I/55 (Velehradská třída).

A/8/3 Prosazování výstavby mimoúrovňové křižovatky na jihozápadním obchvatu města (silnice I/50) pro napojení jihozápadního obchvatu Kunovic a přímé západní napojení Uh. Hradiště na nadřazenou dopravní síť (prodloužení ulice Průmyslová).

A/8/4 Prosazování přeložky silnice III/05013 (ul. Svatoplukova a Jiřího z Poděbrad) propojující silnici I/55 a I/50 (přibližně v trase a prodloužení stávající ul. Průmyslová).

A/8/5 Realizace druhého dopravního napojení krajské nemocnice, lokality Štěpnice, Mojmir a nových rozvojových lokalit mezi ul. Průmyslová a J. E. Purkyně na nadřazenou silniční síť (silnice I/50).

Koncepce a metodika SUMP 2.0.

Koncepce městské a aktivní mobility 2021 – 2030 a metodika SUMP 2.0.

Příloha 1 - Principy jsou stejné, ale důrazy se mění

 **Eltis** One SUMP to rule them all?



„Neříkejte mi, jaké jsou vaše priority. Ukažte mi, kde utrácíte vaše finance, a já vám hned řeknu, jaké jsou.“ (James W. Frick)

Koncepce a metodika SUMP 2.0.

Koncepce městské a aktivní mobility 2021 – 2030 a metodika SUMP 2.0.

Příloha 1 - Principy jsou stejné, ale důrazy se mění

7 Kontrolní seznam otázek pro sebehodnocení SUMP 2.0

V závěru metodiky je nabízen výčet otázek, které by si zpracovatel SUMP měl klást nejen po dokončení plánu, ale i v průběhu jeho přípravy. Výčet otázek je sice obsáhlý, ale rozhodně není úplný – je třeba jej adaptovat obdobně jako SUMP na region, pro který je SUMP vytvářen. Mnohé otázky tak musí vyplýnout z charakteru lokality, zvyklostí obyvatelstva, procesu realizace či z komunikace s veřejností. Žádnou otázku nelze považovat za zbytečnou, i když některé lze určitě v mnoha případech sloučit v jednu. Na každou otázku však musí být jasná jednoznačná odpověď.

- Kde máte zveřejněnou finální podobu SUMP?
- Nalezli jste silné a slabé stránky i překážky, které mají dopad na proces SUMP?
- Provedli jste sebehodnocení, jehož výsledky jsou výchozím bodem pro optimalizaci procesů SUMP 2.0. Jsou problémy seřazené dle priorit?
- Co považujete za hlavní problém? V českých zemích je nejčastěji problém spojen s otázkou nedostatku parkovacích míst. Města se přitom odkazují právě na veřejnost, která tento problém považuje za urgentní. Ale to by nemělo být hlavním problémem SUMP. Proto je třeba se vrátit k základům, jaké jsou skutečné problémy, ty analyzovat a navrhnout další kroky.
- Připravili jste strategii pro řešení problémů?
- Jak je na tom rozpočet vašeho města? Kolik bylo investováno do jednotlivých druhů dopravy, do opatření, která řeší různé aspekty udržitelnosti? Je to v souladu s prioritami města, nebo jsou zde rozpor? Znáte své finanční možnosti (tedy i v oblasti plánu budoucího získání financí), na kterých je postaven reálný SUMP 2.0?

Dotazy k budoucímu řešení aktualizace již schváleného SUMPu dle nové metodiky SUMP 2.0

Dotazy jsou koncipovány vzhledem k nutnosti rychlé aktualizace již schváleného a navíc relativně čerstvého dokumentu úrovně SUMP 1.0. města kategorie D do 75 tis. obyvatel.

- Bude nutné vycházet z čerstvých dat nebo pro aktualizaci bude možné vycházet z již zpracovaného dopravního modelu, který odpovídá normálnímu stavu dopravy bez vlivu koronavirových opatření? Konkrétně se jedná o město, kde počet obyvatel klesá cca o téměř 1 procento ročně a stupeň automobilizace je nižší než průměr ve státech.
- Bude nutné řešit novou studii imisí a hluku? Je možné dokládat trendy z ročních zpráv posuzujících životní prostředí ve městě, kterou zpracovává certifikovaná měřicí stanice?
- Bude nutné řešit SEA pro případ „pouhé“ a relativně jednoduché aktualizace dobře zpracovaného SUMPu, kdy nedochází ke změně rozsahu posuzovaného území a nedochází ke střetům s územím typu NATURA 2000 a podobně?

Koncepce a metodika SUMP 2.0.

<http://citychangers.eu/>

Příloha 2 – Komunikační plán

Měníme města.
Jsme CITY *Changers*


Pošlete nám svůj příběh




Koncepce a metodika SUMP 2.0.

<http://jihlava.dobramesta.cz/>

Příloha 2 – Komunikační plán



město s dobrou adresou

ÚVOD O PROJEKTU ŽIVOT V JIHLAVĚ PROJEDNÁVÁNÍ O NÁS KOMUNIKACE PLÁN AKTUALITY 

Chceme hledat řešení

Víme, že dopravní prostředek je součástí našeho životního stylu. Každý jsme jiný, každý cestujeme jiným způsobem. Někdy vlastně ani žádná nepotřebujeme.

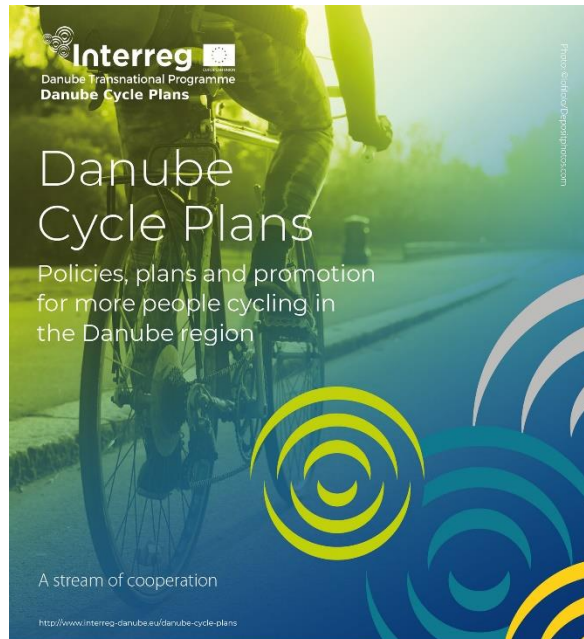
[Chci vědět víc](#)

VYTVÁŘÍME SPOLEČNĚ MĚSTO S DOBROU ADRESOU

Koncepce a metodika SUMP 2.0.

Může to být jen „papír“, ale když se za něj postavíme, třeba něco změníme.

Příloha 2 – Komunikační plán



Partnership
9 project partners from 9 countries

Project Duration
01.07.2020 - 31.12.2022

Priority Area
Sitter connected and energy responsible Danube region

EU-Funding Programme
Danube Transnational Programme

Lead Partner
Environment Agency Austria

Project Budget
ERDF: 1,29 Mio. € | IPA: 0,14 Mio. € | Total: 1,68 Mio. €



Project is co-funded by the European Union funds (ERDF, IPA).

Call to action: include cycling in recovery plans and multiannual programmes for 2021–2027

Výzva k akci: zohledněte cyklistiku v plánech obnovy a ve víceletých programech pro období 2021-2027

Koncepce a metodika SUMP 2.0.

Může to být jen „papír“, ale když se za něj postavíme, třeba něco změníme.

Příloha 3 – Dopravní infrastruktura a služby

1. Předcházení vzniku potřeb po mobilitě

2. Způsoby uspokojení potřeb po mobilitě (multimodální přístup)

3. Uspokojování potřeb po mobilitě jednotlivými dopravními módy

4. Dopravní funkce ve veřejném prostoru



Sion, Švýcarsko – pruh zeleně a místa pro zahrádky.



Vhodné umístění zahrádky na podélné parkovací místo, povolené užití pódia.



Sion, Švýcarsko – pruh zeleně a místa pro zahrádky.

Kontakt



Jméno: Ing. Jaroslav Martinek

Organizace: jednatel spolku Partnerství pro městskou mobilitu



Mobil: +420 602 503 617



E-mail: jarda@dobramesta.cz



Děkujeme za pozornost!

